

# Pilar 3 – Offentliggjøring av informasjon om kapital og risikoforhold

31. desember 2024 Marker Sparebank



## INNHOLDSFORTEGNELSE

---

<b>PILAR 3 – OFFENTLIGGJØRING AV INFORMASJON OM KAPITAL OG RISIKOFORHOLD</b>	<b>0</b>
1. Innledning og formål med dokumentet .....	2
2. Styring og kontroll av risiko .....	2
2.1 <b>Formål og prinsipper for ICAAP</b> .....	2
2.2 <b>Styring og kontroll av enkeltrisikoe</b> r .....	3
2.2.1 <b>Kreditrisiko</b> .....	4
2.2.2 <b>Markedsrisiko</b> .....	5
2.2.3 <b>Operasjonell risiko</b> .....	5
2.2.4 <b>Konsentrasjonsrisiko</b> .....	5
2.2.5 <b>Eiendomspriserisiko</b> .....	6
2.2.6 <b>Forretningsrisiko</b> .....	6
2.2.7 <b>Likviditetsrisiko og omdømmerisiko</b> .....	6
2.2.8 <b>Strategisk risiko</b> .....	7
2.2.9 <b>Systemrisiko</b> .....	7
3. Informasjonsplikt for foretak som har eierinteresser i foretak som utsteder obligasjoner med fortrinnsrett .....	8
4. vedlegg: standardisert skjema for offentliggjøring av bankens nøkkeltall for kapital og likviditet .....	9

## 1. INNLEDNING OG FORMÅL MED DOKUMENTET

---

Formålet med dette dokumentet er å oppfylle kravene til offentliggjøring av finansiell informasjon etter åttende del av kapitalkravsforordningen (CRR (EU) 2013/575), jf. Forskrift om kapitalkrav og nasjonal tilpasning av CRR/CRD IV del XI.

## 2. STYRING OG KONTROLL AV RISIKO

---

### 2.1 Formål og prinsipper for ICAAP

ICAAP (Internal Capital Adequacy Assessment Process) er bankens egen prosess for å vurdere bankens kapitalbehov. Kapitalbehovsvurderingen skal være framoverskuende. Dette innebærer at kapitalbehovet skal vurderes i forhold til nåværende og fremtidig risikoprofil. Det er derfor et overordnet prinsipp at banken i tillegg til å beregne behovet ut fra gjeldende eksponering (eventuelt rammer) også vurderer behovet i lys av planlagt vekst, eventuelle besluttede strategiske endringer med videre.

Med risikotoleranse forstås størrelsen på den risikoen banken er villig til å ta i sin virksomhet for å nå sine mål. Risikotoleransen kommer til uttrykk i rammeverket for virksomheten, herunder i begrensninger i vedtekter, policyer, fullmakter, retningslinjer og rutiner. For noen av risikoene er det vanlig å fastsette kvantitative begrensninger på risiko, for eksempel kvantitative rammer for markedsrisiko, rammer for store engasjement, rammer for eksponering mot enkeltbransjer osv. For andre risikotyper er det mer naturlig å benytte kvalitative begrensninger. Slike begrensninger angir hvor langt man er villig til å strekke seg på enkeltrisikoen, og representerer derfor en beskrivelse av risikotoleransen for disse enkeltrisikoen. Bankens risikotoleranse er forsøkt reflektert i kapitalbehovet som beregnes for hver enkelt risiko.

Ved beregning av samlet kapitalbehov (for alle risikoene) kan det argumenteres for at de ulike risikoene ikke vil materialisere seg samtidig, og at det derfor eksisterer diversifikasjonseffekter som innebærer at det samlede kapitalbehovet er lavere enn summen av kapitalbehovet for de enkelte risikoene. Bankens har imidlertid valgt å legge en konservativ tilnærming til grunn, og ser derfor bort fra slike effekter.

Banken stresstester effekten på kapitaldekningen av et alvorlig økonomisk tilbakeslag/nedgangskonjunktur. I tillegg gjennomfører banken en «omvendt» stresstest. I en slik stresstest bestemmer banken først hvilken kapitaldekning som er så lav at banken risikerer å bli satt under administrasjon og/eller overtatt. Deretter simulerer banken med forskjellige kombinasjoner av parameterverdier som i sum gir det resultat man har bestemt. Hensikten med en slik omvendt stresstest er å gi banken ytterligere kunnskap om hvor mye som skal til før bankens kapitaldekning faller under ett kritisk nivå. Bankens gjennomfører også egne stresstester av markedsrisiko og likviditetsrisiko.

Banken har vedtatt et minimumsnivå for kapital som skal gjenspeile bankens samlede risikotoleranse. Vurderingen er basert på beregnet kapitalbehov, offentlige krav og markedets forventninger. Det er etablert et sett av handlingsregler, hvor det fremgår hvilke tiltak som skal iverksettes ved ulike nivåer av faktisk kapital.

Styret har godkjent utforming og metodevalg for kapitalbehovsvurderingen og stresstester.

Administrasjonen gjennomfører de relevante vurderinger og beregninger og fremlegger dette for styret. En slik gjennomgang gjøres minst én gang per år.

Bankens interne kapitalbehovsvurdering innebærer en analyse og beregning av kapitalbehov for ulike risikoer ved hjelp av ulike metoder:

- Kredittrisiko
- Markedsrisiko
- Operasjonell risiko
- Konsentrasjonsrisiko
- Eiendomspriserisiko
- Forretningsrisiko
- Likviditetsrisiko
- Omdømmerisiko
- Strategisk risiko
- Systemrisiko

## 2.2 Styring og kontroll av enkeltrisikoer

I det følgende gis en gjennomgang av bankens håndtering av de enkelte risikoene.

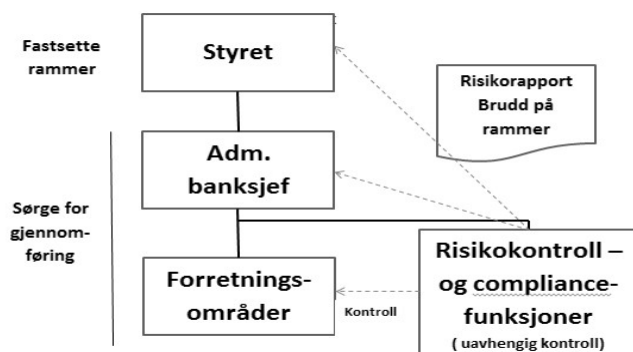
Det er et overordnet mål for styret at bankens kredittpolicy innebærer lav til moderat risiko. Banken har utarbeidet egne rammeverk som bidrar til begrensninger og styring av den finansielle risikoen.

Finansiell risiko deles inn i kredittrisiko, likviditetsrisiko og markedsrisiko. Markedsrisiko består igjen av renterisiko, valutarisiko og aksjekursrisiko.

Nedenfor følger en beskrivelse av de ulike typer risiko, og hvordan banken har håndtert disse.

Banken har etablert en risikokontrollfunksjon underlagt adm. banksjef. Funksjonen, som ivaretas av egen risk-/compliancesjef, har ansvar for å overvåke, identifisere og rapportere risiko i banken.

Det er utarbeidet Retningslinjer for Risikostyring- og Compliancefunksjonen. Formålet med retningslinjene er å beskrive funksjonenes organisatoriske plassering, arbeidsoppgaver og krav til kompetanse. Funksjonen skal rapportere til styret kvartalsvis status på eksponering i forhold til rammer. Dersom det er brudd på styrevedtatte rammer skal funksjonen vurdere om det er behov for umiddelbar rapportering.



## 2.2.1 Kredittrisiko

Kredittrisiko defineres som risiko for tap knyttet til at kunder eller andre motparter ikke kan gjøre opp for seg til avtalt tid og i henhold til skrevne avtaler, og at mottatte sikkerheter ikke dekker utestående krav.

Kredittrisikoen, som skal være lav til moderat, styres gjennom bankens kredittpolicy, som er vedtatt av styret, samt fullmakter og kredittbehandlingsrutiner.

Gjennom styringsdokumentene fastsettes overordnede mål for eksponering knyttet til største engasjement, bransje, geografi og total næringseksponering. Bankens kreditthåndbok revideres årlig. Samlet danner dette grunnlaget for ønsket risikoprofil. Gjennom bevilgningsfullmakt delegeres kredittfullmakt til banksjef innenfor visse rammer. Banksjef delegerer videre bevilgningsfullmakter ut i organisasjonen. De delegerede fullmaktene er relatert til enkeltengasjementers størrelse og risiko.

Marker Sparebank benytter egne risikoklassifiseringssystemer i forbindelse med bevilgning av kreditter og som grunnlag for kategorisering av kredittporteføljen.

I bankens risikoklassifiseringssystem blir utlånsvolumet delt inn i 10 risikogrupper, hvor klasse 1-3 representerer liten risiko, 4-7 representerer middels risiko og risikoklasse 8-10 er høy risiko. Det benyttes også 2 klasser (11 og 12) for hhv. misligholdte engasjement og kredittforringede engasjement.

Bankens portefølje av rentebærende verdipapirer påfører også banken kredittrisiko. Eika Kapitalforvaltning AS forvalter det alt vesentlige av bankens portefølje.

Styret har en årlig gjennomgang av bankens forvaltningsstrategi hvor det fastsettes rammer for maksimal portefølje av rentebærende verdipapirer, samt maksimalrammer for type verdipapir og bransje.

## 2.2.2 Markedsrisiko

Markedsrisiko er knyttet til åpne posisjoner i rente-, valuta og aksjeprodukter som er eksponert mot endrede markedspriser og endringer i volatiliteten til priser som rentesatser, kredittspreader, valutakurser og aksjepriser.

Styret har vedtatt en egen markedspolicy med rammer for mulige investeringer.

Markedsrisikoen skal være lav.

Banken har en avtale med Eika Kapitalforvaltning AS om aktiv forvaltning av bankens obligasjonsportefølje.

## 2.2.3 Operasjonell risiko

Operasjonell risiko defineres som risikoen for tap som følge av utilstrekkelige eller sviktende interne prosesser eller systemer, menneskelige feil eller eksterne hendelser.

Styring av operasjonell risiko tar utgangspunkt i bankens policy for operasjonell risiko og internkontroll. Det gjennomføres risikovurderinger både på overordnet nivå, men også innenfor ulike prosesser som banken til enhver tid er eksponert for. Hendelser som har påvirket, eller kan påvirke bankens lønnsomhet og/eller omdømme, følges systematisk opp.

I tillegg til at det årlig foretas en omfattende gjennomgang av vesentlige operasjonelle risikoer og kontrolltiltak, foretar ledelsen en løpende vurdering av operasjonelle risikohendelser og iverksetter ytterligere risikoreduserende tiltak ved behov. Det foretas løpende rapportering av operasjonelle tapshendelser og internkontrollavvik til ledelse og styret.

## 2.2.4 Konsentrasjonsrisiko

Konsentrasjonsrisiko defineres som risiko for tap som følge av konsentrasjon av enkeltkunder, enkelte bransjer og geografisk område.

Styret i Marker Sparebank har i vedtatt kredittpolicy fastsatt rammer for konsentrasjonsrisiko. Det fastsettes bla rammer for store engasjement. Banken er ikke eksponert mot få, store næringskunder.

Eksponeringen er godt spredt geografisk, hensyntatt til bankens markedsandel.

For å sikre diversifisering er det gitt rammer for eksponering i bransjer, fylker og per kunde.

### 2.2.5 Eiendomspriserisiko

Denne risikotypen defineres som risiko for uventet verdifall på bankens eiendommer eller i porteføljer av eiendomsinvesteringer. Eiendomspriserisiko knyttet til utlån til, eller med sikkerhet fra eiendomssektoren, dekkes under kredittrisiko. Bankens eiendomspriserisiko vurderes som lav.

### 2.2.6 Forretningsrisiko

Forretningsrisiko defineres som risikoen for uventede inntektssvingninger ut fra andre forhold enn kredittrisiko, markedsrisiko og operasjonell risiko. Risikoen kan opptre i ulike forretnings- eller produktsegmenter og være knyttet til konjunktursvingninger og endret kundeatferd.

Risikoen vurderes av bankens styre en gang hvert år eller oftere ved behov.

### 2.2.7 Likviditetsrisiko og omdømmerisiko

Likviditetsrisiko defineres som risikoen for at en bank ikke klarer å oppfylle sine forpliktelser og/eller finansiere økninger i eiendelene uten at det oppstår vesentlige ekstraomkostninger i form av prisfall på eiendeler som må realiseres, eller i form av ekstra dyr finansiering. Nivået på institusjonens ansvarlige kapital vil være en sentral forutsetning for å kunne tiltrekke seg nødvendig funding til enhver tid.

Omdømmerisiko defineres som risiko for svikt i inntjening og kapitaltilgang på grunn av sviktende tillit og omdømme i markedet, dvs hos kunder, motparter og myndigheter.

Styringen av likviditetsrisikoen tar utgangspunkt i likviditetsstrategien som setter rammer for bankens likviditetsrisiko.

Marker Sparebanks likviditetssituasjon pr. 31.12.2024 var tilfredsstillende.

Innskuddsdekningen var på 94,2 %.

Innskuddsmassen er fordelt slik at likviditetsrisikoen er begrenset.

Bankens samlede obligasjons- og sertifikatgjeld pr. 31.12.2025 utgjør 150 millioner.

I Marker Sparebank sin likviditetspolicy, som er styrebehandlet, fremgår det at likviditetsrisikoen i banken skal være lav.

Likviditeten følges opp daglig av administrasjonen og styret oppdateres månedlig.

## 2.2.8 Strategisk risiko

Strategisk risiko er risikoen for uventede tap eller sviktende inntjening i forhold til prognoser knyttet til vekstambisjoner, inntreden i nye markeder eller oppkjøp.

Banken vurderer den strategiske risikoen som lav.

## 2.2.9 Systemrisiko

Systemrisiko for Marker Sparebank kan bestå i at problemer hos andre, stort sett større banker, kan smitte over på Marker Sparebank. Dette kan bestå i:

- fallende verdier på verdipapirportefølje
- vanskelig å få tak i likviditet plassert i andre banker
- vanskelig å få funding på normale vilkår
- DNB som oppgjørsbank ikke er i stand til å gjennomføre oppgjør gjennom dagen.

Alt dette kan utgjøre en systemrisiko hvis andre banker får problemer. Ovennevnte risiko er til dels dekket opp ved kapitalbehovsvurdering av likviditets- og kredittrisiko. Marker Sparebank er bevisst overnevnte ved å diversifisere sine plasseringer og hvor/hvordan vi henter funding.

Banken er også opptatt av generell god bankdrift.

En godt drevet bank er alltid en mer interessant forretningspartner, også i krevende tider, enn en motpart med store utfordringer. Alternativ til oppgjør i DNB er oppgjør via Norges Bank der vi har en beredskap.



### 3. INFORMASJONSPLIKT FOR FORETAK SOM HAR EIERINTERESSER I FORETAK SOM UTSTEDER OBLIGASJONER MED FORTRINNSRETT

Eika Boligkreditt AS (EBK) utsteder obligasjoner med fortrinnsrett. Marker Sparebank er som følge av vår eierinteresse i EBK underlagt informasjonsplikt i samsvar med Finansforetaksforskriften §11-10. Banken hadde pr. 31.12.2024 en eierandel på 1,84%.

		Beløp i tusen kroner eller prosent	
a	Overføringsrad: Samlet portefølje overført og formidlet til Eika Boligkreditt AS (bolighypoteklån) i prosent av samlede utlån til personmarkedet på bankens balanse og bolighypoteklån		35,5 %
b	Gjennomsnittlig belåningsgrad for bolighypoteklån hos Eika Boligkreditt AS		56,2 %
c	Overpantsettelsesgrad i sikkerhetsmassen		108,8 %
d	Tellende sikkerhetsmasses andel av sikkerhetsmasse totalt		99,0 %
e	Utestående garantiforpliktelse		43.576
f	Bokført verdi av hhv. obligasjoner med fortrinnsrett, aksjer, fondsobligasjonskapital, ansvarlig lånekapital og annen usikret finansiering i kredittforetaket*	Obligasjoner med fortrinnsrett	109.568.637
		Fondobligasjoner	576.254
		Ansvarlig lånekapital	779.126
		Senior obligasjoner	2.710.797
		Aksjer	1.501.040
g	Andre forpliktelser overfor kredittforetaket som følge av aksjonæravtaler og lignende		Se tekst under

\*Beløp gjelder EBK totalt

Tallene som er benyttet i tabellen er med utgangspunkt i tall fra 3.kvartal 2024, da tallene pr. 31.12.2024 fra Eika Boligkreditt ikke publiseres før etter styrebehandling i Marker Sparebank.

#### Likviditetsforpliktelse til og aksjonæravtale med Eika Boligkreditt

Likviditetsstøtte til EBK er regulert i avtale datert 10. mai 2012 om kjøp av obligasjoner med fortrinnsrett. Hovedtrekkene i avtalen er at eierbankene, så lenge de har utlånsportefølje i selskapet, under gitte forutsetninger er forpliktet til å tilføre EBK likviditet. Likviditetsforpliktelsen er begrenset til forfall på selskapets obligasjoner med fortrinnsrett utstedt under Euro Medium Term Covered Note Programme (EMTCN - Programme) og tilhørende swapavtaler de kommende tolv måneder. I den grad eierbankene har kjøpt obligasjoner med fortrinnsrett under likviditetsavtalen, uten at disse er tilbakebetalt, kommer de til fratrukk ved beregning av eierbankens gjenstående likviditetsforpliktelse. Den enkelte eierbanks likviditetsforpliktelse er primært begrenset til dens pro-rata andel av utstedelsesbeløpet, som beregnes på grunnlag av hver eierbanks andel av selskapets utlånsportefølje. Dersom en eller flere eierbanker unnlater å oppfylle sine likviditetsforpliktelser under avtalen, kan likviditetsforpliktelsen for øvrige eierbanker økes til inntil det dobbelte av deres opprinnelige pro-rata andel. Avtalen om kjøp av OMF kan under visse vilkår termineres. Det er knyttet betingelser til långiver i forhold til overpantsettelse. For obligasjoner med fortrinnsrett (OMF) som er tilordnet foretakets sikkerhetsmasse gjelder krav om overpantsettelse på 5 prosent for lån som inngår EMTCN- Programme. Dette innebærer at selskapet til enhver tid skal ha verdier i sin sikkerhetsmasse som utgjør minst 105 prosent av sum utestående OMF.

I tilknytning til at eierbankene i 2012 ble aksjonærer i EBK etter utskillelsen fra Eika Gruppen AS, ble det etablert en aksjonæravtale som blant annet regulerer at eierskapet i selskapet på årlig basis skal rebalanseres. Dette vil sikre en årlig justering hvor eierandelen til den enkelte bank skal tilsvare eierbankens andel av utlånsbalansen i selskapet.

## 4. VEDLEGG: STANDARDISERT SKJEMA FOR OFFENTLIGGJØRING AV BANKENS NØKKELTALL FOR KAPITAL OG LIKVIDITET

Skjema EU KM1 - Nøkkeltall kapital og likviditet

Beløp i tusen kroner

		a		e
		31.12.2024		31.12.2023
<b>Tilgjengelig ansvarlig kapital (beløp)</b>				
1	Ren kjernekapital	1.054.392		966.417
2	Kjernekapital	1.066.592		976.570
3	Total ansvarlig kapital	1.083.024		990.246
<b>Risikovektet beregningsgrunnlag</b>				
4	Totalt risikovektet beregningsgrunnlag	3.930.276		3.626.368
<b>Kapitaldekning (i prosent av risikovektet beregningsgrunnlag)</b>				
5	Ren kjernekapitaldekning	26,83 %		26,65 %
6	Kjernekapitaldekning	27,14 %		26,93 %
7	Total kapitaldekning	27,56 %		27,31 %
<b>Tilleggskrav til ansvarlig kapital for å håndtere andre risikoer enn overdreven gjeldsoppbygging (i prosent av risikovektet beregningsgrunnlag)</b>				
EU 7a	Tilleggskrav til ansvarlig kapital for å håndtere andre risikoer enn overdreven gjeldsoppbygging (i prosent av risikovektet beregningsgrunnlag)	0,00 %		0,00 %
EU 7b	herav: som skal dekkes av ren kjernekapital (prosentpoeng)	0,00 %		0,00 %
EU 7c	herav: som skal dekkes av kjernekapital (prosentpoeng)	0,00 %		0,00 %
EU 7d	Samlet SREP kapitalkrav (i prosent)	8,00 %		8,00 %
<b>Kombinert buffer- og totalt kapitalkrav (i prosent av risikovektet beregningsgrunnlag)</b>				
8	Bevaringsbuffer (i prosent)	2,50 %		2,50 %
EU 8a	Bevaringsbuffer som følge av makro- eller systemrisiko fastsatt av en medlemsstat (i prosent)			
9	Institusjonsspesifikk motsyklisk kapitalbuffer (i prosent)	2,50 %		2,50 %
EU 9a	Systemrisikobuffer (i prosent)	4,50 %		4,50 %
10	Buffer for globalt systemviktige institusjoner (i prosent)			
EU 10a	Buffer for andre systemviktige institusjoner (i prosent)			
11	Kombinert bufferkrav (i prosent)	9,50 %		9,50 %
EU 11a	Samlet kapitalkrav (i prosent)	17,50 %		17,50 %
12	Tilgjengelig ren kjernekapital (CET1) etter oppfyllelse av samlede SREP-krav til ansvarlig kapital (i prosent)	19,56 %		19,31 %
<b>Uvektet kjernekapitalandel</b>				
13	Sum eksponeringsmål	8.772.607		7.134.548
14	Uvektet kjernekapitalandel (i prosent)	12,16 %		13,11 %
<b>Tilleggskrav til ansvarlig kapital for å håndtere risikoen for overdreven gjeldsoppbygging (i prosent av risikovektet beregningsgrunnlag)</b>				
EU 14a	Tilleggskrav til ansvarlig kapital for å håndtere risikoen for overdreven gjeldsoppbygging (i prosent)			
EU 14b	herav: skal bestå av ren kjernekapital (prosentpoeng)			
EU 14c	Samlede SREP-krav til uvektet kjernekapitalandel (i prosent)	3,00 %		3,00 %
<b>Bufferkrav til uvektet kjernekapitalandel og samlet krav til uvektet kjernekapitalandel (i prosent av det samlede)</b>				
EU 14d	Bufferkrav til uvektet kjernekapitalandel (i prosent)			
EU 14e	Samlet krav til uvektet kjernekapitalandel (i prosent)	3,00 %		3,00 %
<b>Likviditetsreserve (LCR)</b>				
15	Likvide eiendeler (vektet verdi)	395.982		389.213
EU 16a	Utbetalinger (vektet verdi)	425.933		380.450
EU 16b	Innbetalinger (vektet verdi)	221.603		146.571
16	Netto utbetalinger (justert verdi)	204.330		233.878
17	Likviditetsreserve/LCR (i prosent)	192 %		166 %
<b>Stabil finansiering (NSFR)</b>				
18	Poster som gir stabil finansiering	5.536.602		5.038.398
19	Poster som krever stabil finansiering	3.959.846		3.646.216
20	Stabil finansiering/NSFR (i prosent)	140 %		138 %